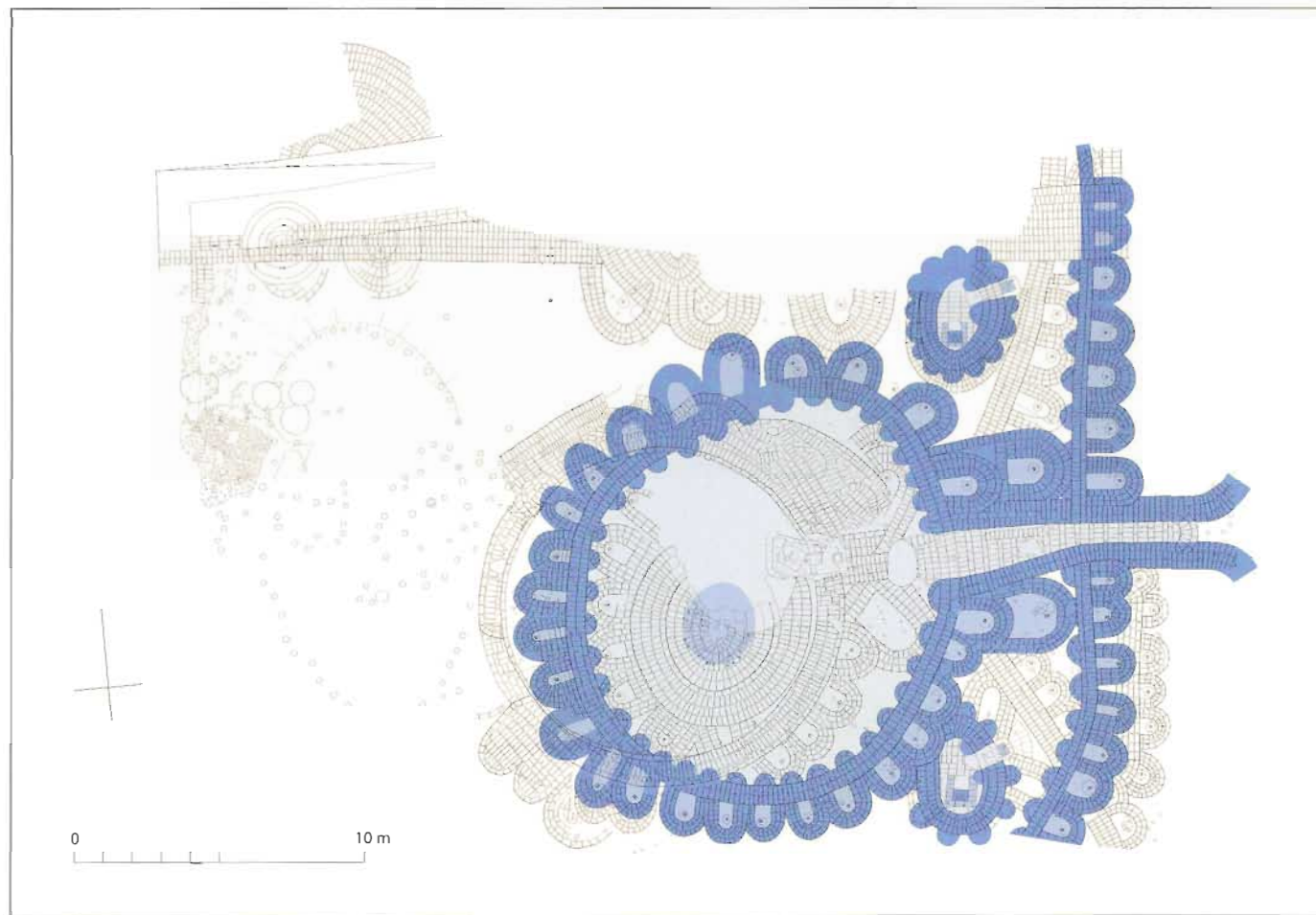


K E R M A

2007-2008 2008-2009

SOUDAN

Charles Bonnet · Dominique Valbelle · Philippe Ruffieux



G E N A V A

2009 | n.s. | LVII | extrait

Nous remercions chaleureusement Nora Ferrero pour la relecture de ce texte.

Le quartier religieux de la ville égyptienne de Pnoub, sur le site de Doukki Gel, à environ un kilomètre au nord de l'ancienne capitale du royaume de Kerma, constitue une ininterrompue source d'informations tant sur l'urbanisme que sur les pratiques religieuses ou la culture matérielle d'un centre nubien sous occupation pharaonique. Nous présenterons ici du matériel découvert dans la moitié méridionale du temple central, durant la campagne 2007-2008¹.

Le secteur concerné (secteur 33 C) est délimité au nord par les vestiges du sanctuaire de Thoutmosis IV², à l'ouest par le puits méridional et au sud par le mur d'enceinte rectiligne de Thoutmosis III³. Dans cet espace se développent une partie du premier sanctuaire de ce temple central, son *temenos* et les édifices qui leur succéderont, formant un réseau complexe de structures qu'une étude minutieuse permet de situer dans une chronologie relative. L'épigraphie et l'étude des dépôts de fondation fournissent également d'utiles renseignements sur l'identité de leurs commanditaires⁴.

Contexte de découverte du matériel

Sur l'ensemble de ce secteur, le matériel inventorié en 2007-2008 se compose d'environ trois mille quatre cents tessons, dont la majorité provient des couches supérieures, en relation avec des aménagements attribués au règne de Thoutmosis III, alors que le reste est lié aux structures plus anciennes, dont certaines pourraient remonter au début de l'occupation égyptienne, sous Thoutmosis I^{er}.

Le premier ensemble de céramique étudié (ensemble 1, environ quatre cents tessons) est issu d'un dépôt retrouvé près de l'entrée d'un passage souterrain reliant le premier état du sanctuaire au puits méridional (fig. 1 et 2). Ce passage, qui longe la face sud d'un mur en brique crue, est flanqué au sud par un mur plus récent, attribuable à la reine Hatchepsout. La position stratigraphique de ce dépôt est antérieure à l'édification du mur de la reine. Le second ensemble étudié (ensemble 2, environ deux cent cinquante tessons) a été récolté sur le fond de la descenderie menant vers un autre passage souterrain d'accès au puits, plus récent et situé au nord-ouest du premier. Sa construction ne peut être antérieure au règne d'Hatchepsout (fig. 1 et 2).

Composition des pâtes (*fabriques*)

Toute la vaisselle présentée, exclusivement tournée, est composée d'argile alluviale. Des observations à la loupe binoculaire nous ont permis de distinguer quatre groupes de *fabriques*⁵ :

NILE B1 : cette *fabrique* contient d'abondantes particules de sable fin et quelques particules de sable moyen, plus rarement grossier. Des restes de végétaux de petite taille (moins de 2 mm) sont parfois visibles (sous forme de structure en silice ou en négatif dans l'argile). Elle présente en outre de fines particules de mica et de roche noire ou brune, plus rarement de calcaire ;

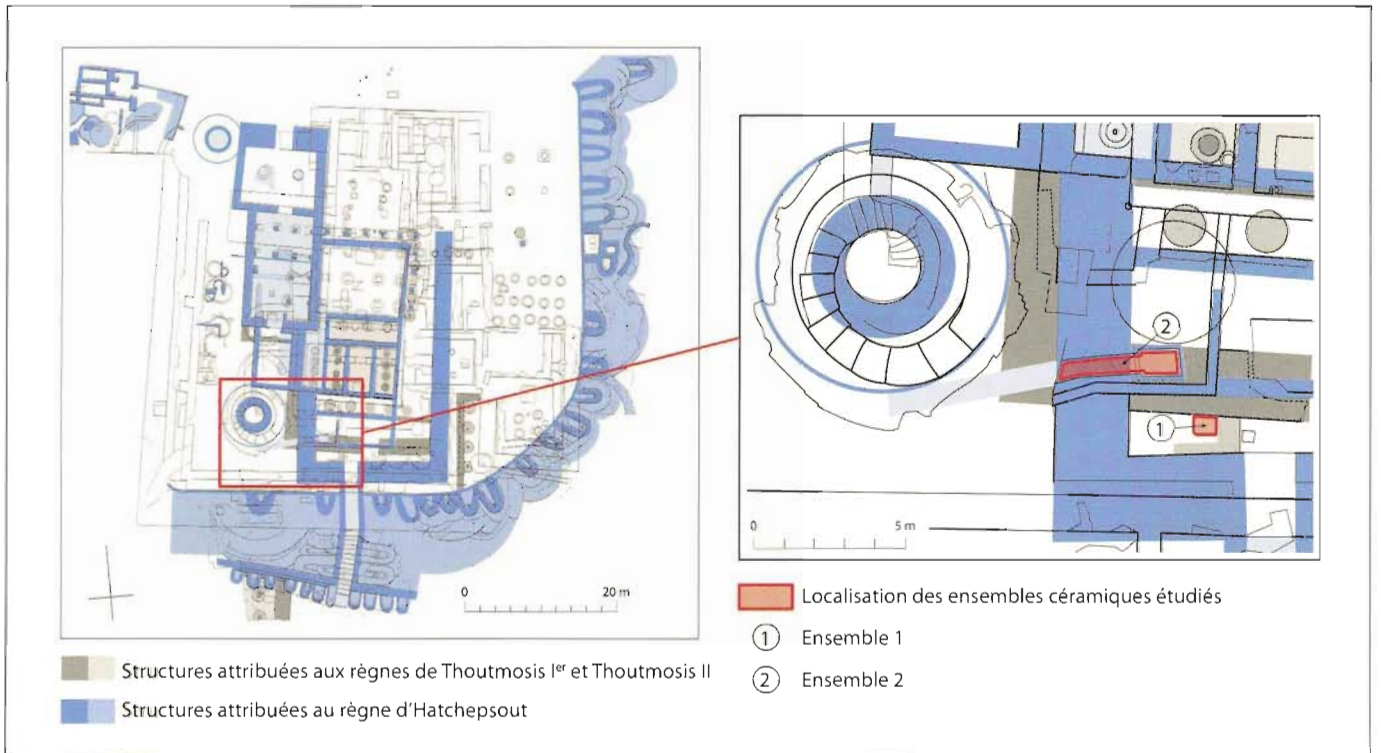
1. Voir l'article de Charles Bonnet dans le présent volume (BONNET 2009)

2. Voir BONNET 2007, p. 194 ; VALBELLE 2007, p. 218

3. Voir BONNET 2009, p. 95

4. Voir BONNET 2009, pp. 95 et 98 ; VALBELLE 2007

5. Notre classification se base sur le système de Vienne ; pour plus de détails, voir NORDSTRÖM/BOURRIAU 1993. Nous tenons à exprimer notre plus sincère reconnaissance à Janine Bourriau pour sa généreuse disponibilité, qui nous a grandement facilité l'accès à ce type de classification.



1-2 (page ci-contre). Doukki Gel

1 (en haut). Plan du quartier religieux et localisation des ensembles céramiques étudiés

2 (en bas). Le secteur étudié vu en direction de l'ouest. Flèche de gauche : entrée du premier passage souterrain (ensemble 1). Flèche de droite : entrée du second passage souterrain (ensemble 2).

6. La présence de ces particules étant au plus modérée, nous avons préféré distinguer ce type de pâte en signalant sa tendance : (D), plutôt qu'en la rangeant dans une catégorie NILE D. La même remarque vaut pour la pâte NILE B2 (D).

7. La distinction entre les différents types de pâtes (notamment les NILE B1 et NILE B2) n'est pas toujours aisée, aucune limite nette n'existant entre elles, et l'on est parfois à mi-chemin entre les caractéristiques énoncées ici.

8. Parallèles : PETRIE 1907, pl. XXVII D, n° 12-13 ; BOURRIAU 1997, fig. 6.15, n° 28

9. Parallèles : PETRIE 1907, pl. XXVII D, n° 23 ; WINLOCK 1932, fig. 16 g-j, p. 30

10. Parallèles : BOURRIAU 1997, fig. 6.15, n° 19, 24 ; BOURRIAU *et alii* 2005, fig. 10, n° 4, p. 111 (NILE B2 avec une bande rouge sur le bord extérieur) ; WINLOCK 1932, fig. 16 j, p. 30

11. Parallèles : PETRIE 1907, pl. XXVII D, n° 25 ; SEILER 1999, fig. 46, n° 5, p. 208, et p. 207

12. La décoration en éclaboussure (*splash*) semble avoir été particulièrement en vogue sous le règne de Thoutmosis III ; il existe toutefois des exemples plus anciens, notamment sous le règne d'Hatchepsout, voir ASTON 2006. Parallèles : SEILER 1995, fig. 1, n° 2, p. 199 ; LILYQUIST 2003, fig. 59 g, p. 94 ; ASTON 2006, fig. 1 o, p. 66.

13. Parallèles : SEILER 1999, fig. 48, n° 2, p. 212 (ce récipient présente un diamètre plus étroit et un engobe rouge à la surface, la forme de son bord est cependant très proche de notre spécimen) ; LILYQUIST 2003, fig. 60 d, p. 94 (orné d'un *splash*) ; ASTON 2006, fig. 3 g, p. 71 (orné d'un *splash*) ; BRUNTON/ENGELBACH 1927, pl. XXIV, n° 40.

14. Ce type de jatte est souvent pourvu d'empreintes de cordelettes, tant sur le bourrelet que sur les parties plus basses. Parallèle : HOLTHOER 1977, pl. 26, CU 6, n° 185/241:8.

NILE B1 (D) : identique à la précédente, elle contient une quantité faible à modérée de particules calcaires⁶ provoquant une forte réaction à l'acide chlorhydrique ;

NILE B2 : les particules de sable fin à moyen sont nombreuses, celles de sable grossier se rencontrent en quantité modérée, parfois abondante. Des restes végétaux fins (moins de 2 mm) à grossiers (plus de 5 mm) sont présents en quantité faible à modérée (les inclusions minérales restent majoritaires). Cette *fabrique* contient également de fines particules de mica et de roche noire ou brune, plus rarement de calcaire, parfois décomposé⁷ ;

NILE B2 (D) : cette *fabrique* se différencie de la précédente par la présence de particules de calcaire en quantité faible à modérée, offrant une nette réaction à l'acide chlorhydrique.

Description du corpus

Ensemble 1

Bols et assiettes

Ils constituent une large part du matériel céramique présent dans les temples de Doukki Gel. Une telle abondance s'explique par leur utilisation lors des rituels d'offrandes. Les formes et les décors (bande rouge, éclaboussure) sont caractéristiques de la première moitié de la XVIII^e dynastie et trouvent de nombreux parallèles en Égypte et en Nubie, dans des contextes religieux, funéraires, mais aussi d'habitat.

33C-19. Assiette à bord direct. Ø à l'ouverture : 21 cm. NILE B1 (D) (pl. 1.1)⁸.

33C-17. Bol à bord resserré. Ø à l'ouverture : 14,8 cm. NILE B1 (pl. 1.2)⁹.

33C-03. Bol à bord resserré et base plate. Ø à l'ouverture : 17,2 cm, Ø à la base : 4 cm, hauteur : 6,5 cm. NILE B2 (pl. 1.4)¹⁰.

33C-02. Bol à bord légèrement resserré et base rentrante. Bande rouge sur le bord intérieur et extérieur. Ø à l'ouverture : 19,5 cm, Ø à la base : 6,6 cm, hauteur : 6-7,2 cm. NILE B2 (pl. 1.3)¹¹.

33C-08. Bol ou assiette à base plate. Intérieur orné d'une éclaboussure rouge (*splash*). Ø à la base : 6 cm. NILE B1 (pl. 1.6)¹².

Jattes

33C-04. Jatte à base plate et bord resserré, orné d'une moulure extérieure et d'une bande rouge intérieure et extérieure. Ø à l'ouverture : 29 cm, Ø à la base : 9 cm, hauteur : 12 cm. NILE B2 (pl. 1.5)¹³.

33C-07. Grande jatte à bord en bourrelet extérieur. Ø à l'ouverture : 44,5 cm. NILE B2 (D) (pl. 1.7)¹⁴.



3-4. Doukki Gel

3 (à gauche). Fragment de la panse de la jarre 33C-12 avec son décor bichrome et son motif de tilapia. La déformation de la panse est visible à l'extrémité gauche.

4 (à droite). Fragment de la partie supérieure du bord de la jarre 33C-12. À noter la forme du bord retillé après cuisson.

Gobelet du type «pot de fleurs»

Comme les bols, ils représentent une bonne part du matériel récolté à Doukki Gel. Extrêmement répandus dans les temples égyptiens et les nécropoles de la XVIII^e dynastie, leur fonction n'est pas assurée¹⁵. À Doukki Gel, la majorité d'entre eux sont dotés d'un fond perforé.

33C-01. Gobelet du type «pot de fleurs», à parois droites, bord plat et empreintes digitales profondes près de la base. Ø à l'ouverture : 20 cm, Ø à la base : 8 cm, hauteur : 12 cm. NILE B2 (pl. 3.10)¹⁶.

Supports de vase ou de jarre

15. Voir HOLTJÖR 1977, pp. 83-84. WILLIAMS 1992, pp. 32-33 (type UA). Un fragment de pot de fleurs portant une inscription hiéroglyphique a été découvert dans le temple central de Doukki Gel, près de la porte méridionale des fortifications du début de la XVIII^e dynastie. Voir l'article de Dominique Valbelle dans le présent volume (VALBELLE 2009, p. 115 et fig. 11).

16. Parallèles : WILLIAMS 1992, fig. 1 a-c, p. 79; HOLTJÖR 1977, pl. 18, type FP; LILYQUIST 2003, fig. 63 b et f, p. 96; NAGEL 1938, pl. XIV, type XX; pour Doukki Gel, voir également RUFFIEUX 2005, pp. 264-265 (cat. 2) et p. 262

17. Parallèles : PETRIE 1907, pl. XXVII D, n^{os} 36-40, et pl. XXVII H, n^{os} 230-233; WILLIAMS 1992, fig. 10 m, p. 88

18. Parallèles : LILYQUIST 2003, fig. 69 (p74), p. 99, et p. 72; WILLIAMS 1992, fig. 10 p, p. 88

33C-16. Base d'un petit support de vase. Ø à la base : 10 cm. NILE BI (D) (pl. 3.11)¹⁷.

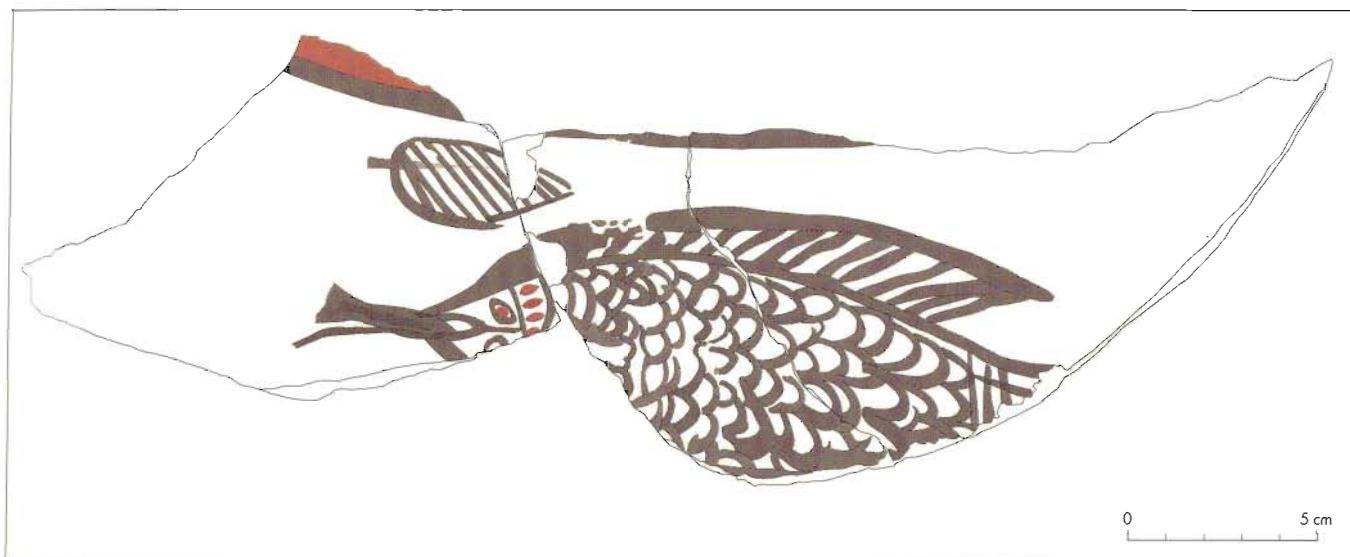
33C-18. Base d'un support de jarre allongé. Ø à la base : 17,3 cm. NILE B2 (pl. 3.12)¹⁸.

Jarre

33C-12. Grande jarre fragmentaire à décor bichrome rouge et noir sur fond blanc crème. Ø à l'ouverture : environ 21 cm. NILE B2 (pl. 2.9).

À l'origine, le diamètre de ce récipient était probablement plus grand : la partie inférieure (conservée) de la panse présente en effet une importante déformation survenue durant la cuisson (fig. 3). Cette déformation a peut-être affecté le col ainsi que le bord, ce dernier ayant été retravaillé après cuisson pour obtenir son aspect ondulé¹⁹ (fig. 4). Les traces de cette intervention sont bien visibles sur la lèvre et expliquent par ailleurs que la bande noire supérieure du décor ait été entamée par le bord.

Appliqué sur un fond blanc crème, le décor se compose, en partant du haut, d'une alternance de trois bandes noires et deux bandes rouges plus larges, entourant la jointure entre



5. Doukki Gel | Reproduction du poisson figuré sur la jarre 33C-12

19. De telles « indentations » du bord apparaissent ailleurs comme un motif décoratif à part entière, destiné peut-être à renforcer l'aspect végétal ou floral de la décoration (BRISSAUD 1979, p. 19), voir par exemple à Amarna, PEET/WOOLLEY 1923, pl. LIV, n° LXXIX/239.

20. BRISSAUD 1979, p. 17

21. HOPE 1987, p. 109

22. Ces motifs sont probablement une stylisation de pétales de lotus, voir HOPE 1987, p. 106.

23. BRISSAUD 1979, p. 18

24. L'application d'un tel engobe était parfois destinée à imiter la couleur d'un certain type de pâte marseuse de qualité, très prisée à la XVIII^e dynastie, voir BOURRIAU 1981, pp. 78-79, n° 150.

25. Cette identification nous a été confirmée par Louis Chaix, archéozoologue (communication orale, janvier 2009).

26. DAMBACH/WALLERT 1966, pp. 273-283 ; GAMFR-WALLERT 1970, pp. 24-27 ; VERNUS 2005, p. 283

27. DAMBACH/WALLERT 1966, pp. 279-283 ; GAMFR-WALLERT 1970, pp. 109-113 ; VERNUS 2005, p. 284

la panse et l'encolure (renforcée par un léger bourrelet) ; suit un large registre de motifs noirs en V inversés, disposés sur une succession de bandes noires et rouges de diverses épaisseurs (les trois dernières bandes sont légèrement séparées du reste du décor). Dans la partie inférieure est figuré un poisson tenant dans sa bouche une tige dont l'extrémité a disparu du fait de la déformation. La tête du poisson est surmontée d'une feuille. L'animal est peint entièrement en noir, à l'exception de l'œil et des éléments ovales disposés à l'arrière de la tête, représentés en rouge (fig. 3 et 5).

Évolution du décor monochrome, le décor bichrome (brun ou noir et rouge), appliqué avant cuisson²⁰, apparaît au début de la XVIII^e dynastie. Il reste en usage jusqu'au règne de Thoutmosis III²¹, puis est progressivement supplanté par des compositions polychromes où le bleu prédomine. Les motifs les plus représentés dans les décorations bichromes sont les bandes concentriques ; de même, les motifs en V inversés sont très courants et se maintiennent dans les décors polychromes²². Les figurations de motifs floraux ou animaliers sont également attestées²³. L'ensemble des décors peut être appliqué sur une surface nue, parfois – c'est le cas de notre jarre – celle-ci est enduite d'un engobe de fond blanc crème²⁴.

Le poisson, malheureusement incomplet, est identifiable – notamment grâce à sa forme ovale et à sa nageoire dorsale allongée – au tilapia²⁵, espèce très présente dans les représentations pharaoniques²⁶. Animal aux mœurs reproductives particulières qui ont amené les Égyptiens à l'associer au dieu Ré²⁷, le tilapia incarne la puissance créatrice et régénératrice du démiurge, et à ce titre se voit fréquemment figuré tenant en bouche une tige de lotus²⁸. C'est ainsi qu'il apparaît sur plusieurs coupelles en faïence du Nouvel Empire, destinées à un usage funéraire²⁹. On rencontre encore le tilapia sous la forme d'assiettes dans des dépôts d'offrandes retrouvées dans les temples³⁰. Très apprécié des anciens Égyptiens pour la qualité de sa chair, il n'est dès lors pas surprenant de le voir mentionné comme contenu d'une jarre dans le palais de Malqata³¹.

L'état fragmentaire de la jarre de Doukki Gel ne permet pas de comparaison sûre quant à sa forme. Le style particulier du décor, qui le distingue de celui des jarres peintes dé-

28. GAMER-WALLERT 1970, pp. 125-126; VERNUS 2005, p. 284

29. KRÖNIG 1934, pp. 157-161; DAMBACH/WALLERT 1966, p. 287

30. DAMBACH/WALLERT 1966, p. 285

31. GAMER-WALLERT 1970, p. 66. En revanche, une étude archéozoologique menée sur des restes de poissons provenant d'Éléphantine et de Karnak-Nord a montré la rareté, voire l'absence du tilapia dans ces ensembles, voir DEN DRIESCH 1983.

32. Voir, par exemple, NAGEL 1931; HOPE 1987

33. Voir, par exemple, PRIESE 1991, pp. 123-124, n° 75; HOPE 1987, p. 98 (SC 12071) et pl. XXXII B

34. Signalons, dans un contexte d'habitat par ailleurs plus récent, les restes de conserves de poissons retrouvés dans des jarres, dans un bâtiment de l'agglomération napatéenne de Kerma, voir MOHAMED AHMED 1992, pp. 105-108.

35. Nous ne connaissons aucun parallèle à ce spécimen dans un contexte pharaonique. Il pourrait avoir servi à couvrir des offrandes ou à fermer un récipient de grande taille tout en permettant à son contenu de respirer.

36. Bien qu'incomplet, ce bol pourrait avoir présenté un fond arrondi, une forme déjà attestée à Doukki Gel, dans un niveau légèrement plus récent (Thoutmosis IV), voir RUFFIEUX 2005, pp. 264-265 (cat. 3) et p. 257. Voir aussi dans la région thébaine : SEILER 1992, fig. 5, n° 4, p. 119, et p. 126; NAGEL 1938, pl. III, type IV, par exemple, nos 1922.90 et 1922.88; à Rifeh : PETRIE 1907, pl. XXVII D, n° 27, et pl. XXVII H, n° 216.

37. Parallèles : HOLTHOER 1977, pl. 26, CU 4, n° 185/622:9; pour la forme de la base : LILYQUIST 2003, fig. 64 i, p. 97

38. Parallèles, pour la forme : HOLTHOER 1977, pl. 26, CU 3, n° 185/648:5, ou CU 4, n° 185/606:2; WILLIAMS 1992, fig. 126 e, p. 303, ou fig. 108 d, p. 279

39. Parallèle : HOLTHOER 1977, pl. 26, GO 1; à propos de la décoration, voir plus haut, note 12

40. La base étant seule conservée, nous suggérons les comparaisons suivantes : HOLTHOER 1977, pl. 26, CU 4, n° 185/572:3, ou pl. 28, PL 4, nos 185/91:4 et 35/57:2; WILLIAMS 1992, fig. 1 o, p. 79. Pour la décoration, voir plus haut, note 12.

couvertes en Égypte³², suggère une production locale, comme d'ailleurs la composition de la pâte employée. Le motif du tilapia est rarement attesté sur ce type de récipients³³, et l'on ne saurait donc spéculer sur la signification d'une telle figuration. Il est à relever que des ossements de poissons ont été prélevés, parmi les tessons, dans notre dépôt. Leur mauvais état de conservation et leur faible nombre n'ont pour l'heure permis aucune identification. Proviennent-ils d'une préparation qui était contenue dans la jarre³⁴? Quoi qu'il en soit, la présence de cette dernière dans un ensemble déposé à l'entrée du passage reliant le sanctuaire du temple à un point d'eau – qui semble avoir joué un rôle fondamental dans les cultes de Doukki Gel – n'en paraît que plus naturelle.

Couvercle

33C-11. Couvercle en forme de cloche, équipé d'une poignée au sommet et percé de trous dans sa partie supérieure. Ø à l'ouverture : 36 cm, hauteur (poignée incluse) : 25 cm. NILE B2 (pl. 2.8)³⁵.

Ensemble 2

Bols et assiettes

33C-38. Bol à bord resserré, couvert d'un engobe rouge à l'intérieur comme à l'extérieur. Ø à l'ouverture : 19 cm. NILE B1 (D) (pl. 3.13)³⁶.

33C-14. Bol à parois convexes et base légèrement rentrante. Bord orné d'une fine bande rouge. Ø à l'ouverture : 18,5 cm, Ø à la base : 5 cm, hauteur : 6,4 cm. NILE B1 (pl. 3.14)³⁷.

33C-39. Bol à bord resserré décoré d'une bande rouge, plus large à l'intérieur et présentant une bavure. Base non conservée. Ø à l'ouverture : 17,5 cm. NILE B2 (pl. 3.16)³⁸.

33C-37. Bol à bord resserré et parois convexes. Fine bande rouge sur le bord, accompagnée d'une décoration en *splash* à l'intérieur et à l'extérieur (accidentelle?). La surface externe inférieure présente les sillons caractéristiques d'une finition de la base après séchage. Base non conservée. Ø à l'ouverture : 13,8 cm. NILE B1 (D) (pl. 3.15)³⁹.

33C-40. Bol ou jatte à base plate et décoration en *splash* à l'intérieur. Seule la base est conservée. Ø à la base : 6 cm. NILE B2 (D) (pl. 3.17)⁴⁰.

33C-41. Bol ou assiette à base annulaire, décor en *splash* à l'intérieur. Seule la base est conservée. Ø à la base : 3,4 cm. NILE B2 (D) (pl. 3.18)⁴¹.

Encensoirs

Cette forme représente un groupe important dans le mobilier cultuel des temples. On trouve ainsi un grand nombre de tessons, parfois d'exemplaires complets, à Doukki Gel. Ils ont une base arrondie, ou sont munis d'un pied. On observe souvent des traces de suie sur la surface interne.

33C-36. Petit encensoir à lèvres pendante. Base non conservée. Traces de suie sur la surface interne. Ø à l'ouverture : 9,5 cm. NILE B2 (pl. 4.19)⁴².

33C-35. Encensoir à bord plat. Base non conservée. Ø à l'ouverture : 19 cm. NILE B1 (D) (pl. 4.20)⁴³.

33C-15. Pied d'encensoir à bord direct. Partie supérieure taillée à l'aide d'une lame. Ø à la base : 15,5 cm. NILE B1 (D) (pl. 4.21)⁴⁴.

Support de jarre

33C-13. Support de jarre. Bords supérieur et inférieur en bourrelet. Ø supérieur : 21 cm, Ø à la base : 19 cm, hauteur : 12,2 cm. NILE B1 (pl. 4.22)⁴⁵.

Jarres à bière

Facilement identifiable par son aspect peu soigné, ce type de vaisselle présente fréquemment – comme les pots de fleurs – de profondes empreintes de doigts près de la base, ainsi qu'un fond percé, qui implique probablement une utilisation symbolique dans la pratique cultuelle⁴⁶. Présentes sur de nombreux sites pharaoniques du Nouvel Empire (et en particulier dans les temples), tant en Nubie qu'en Égypte, les jarres à bière sont massivement représentées à Doukki Gel. Les exemplaires provenant de contextes datés de Thoutmosis I^{er} à Thoutmosis III ont généralement une hauteur plus importante, une base large et des parois peu arrondies en comparaison avec les spécimens plus tardifs.

33C-05. Jarre à bière à fond percé et empreintes de doigts près de la base. Ø à l'ouverture : 10 cm, Ø à la base : 9,5 cm, Ø maximum : 14,5 cm, hauteur : 25,7 cm. NILE B2 (pl. 4.24)⁴⁷.

33C-06. Jarre à bière à fond percé et empreintes de doigts près de la base. Ø à l'ouverture : 10,2 cm, Ø à la base : 9 cm, Ø maximum : 14,5 cm, hauteur : 25,3 cm. NILE B2 (pl. 4.25)⁴⁸.

Vaisselle miniature

Cette catégorie comprend des répliques en taille réduite de vaisselle à usage courant, telle que bols, assiettes ou jarres à bière. Représentantes symboliques de leurs modèles grandeur nature⁴⁹, ces miniatures se retrouvent dans les dépôts de fondation⁵⁰, mais aussi parmi les restes de dépôts d'offrandes.

33C-42. Pot miniature. Base non conservée. Ø à l'ouverture : 2,2 cm, Ø maximum : 5,5 cm. NILE B1 (pl. 4.23)⁵¹.

Datation des ensembles

Les différentes catégories de vaisselle présentes dans ces deux ensembles – bols, assiettes, pots de fleurs, jarres à bière, supports de jarres, jarres et pots miniatures – reflètent bien la composition usuelle des dépôts d'offrandes que l'on met au jour dans les temples égyptiens de Doukki Gel. La comparaison avec le matériel de la XVIII^e dynastie découvert sur des sites de Haute Égypte (Gurob, El-Bersheh, Rifeh, la région thébaine, Armant, Éléphantine) et de Nubie (Qustul, Fadrus, Debeira) montre la conformité de la céramique de Doukki Gel aux modes pharaoniques de l'époque : tant la typologie que le style décoratif de la plupart

41. Pour ce type de base, voir, par exemple, WILLIAMS 1992, fig. 1 aa, p. 79, ou fig. 1 y, p. 79; avec la décoration, voir HOLTHOER 1977, pl. 25, CU 3, n° 185/515:2

42. Parallèles : HOLTHOER 1977, pl. 23, BU 4; NAGEL 1938, fig. 66, n° 79, p. 85

43. Parallèles : PETRIE 1907, pl. XXVII D, n°s 46-47; RUFFIEUX 2005, pp. 266-267 (cat. 14) et p. 259

44. Parallèles : HOLTHOER 1977, pl. 23, BU 4; RUFFIEUX 2005, pp. 266-267 (cat. 17) et p. 261. À Doukki Gel, les exemples de pieds d'encensoirs taillés à la lame dans leur partie médiane ou supérieure ne sont pas rares, voir RUFFIEUX 2005, pp. 266-267 (cat. 16) et p. 259.

45. Parallèle : PETRIE 1907, pl. XXVII H, n° 236

46. Voir HOLTHOER 1977, p. 86; BRISSAUD 1979, p. 30

47. Parallèles : PETRIE 1907, pl. XXVII J, n° 321; WILLIAMS 1992, fig. 2 n, p. 80

48. Parallèles : voir note précédente

49. Voir BRISSAUD 1979, p. 30

50. Voir par exemple, à Karnak, JACQUET 1983, pp. 129-136, et pl. LXIII; à Doukki Gel, BONNET 2003, p. 261 et fig. 5

51. Parallèles : MOND/MYERS 1940, vol. 1, pp. 16-17, et vol. 2, pl. LII, D1-D5; PETRIE 1907, pl. XXVII J, n°s 279-281

des pièces reflètent la forte influence étatique exercée sur l'ancienne métropole nubienne par ses nouveaux souverains. En revanche, la composition des *fabriques* démontre le caractère local de la production, également illustré par la façon de représenter le tilapia sur la jarre de l'ensemble 1.

Comme nous l'avons noté précédemment, la céramique étudiée ici est pour l'essentiel comparable à du matériel daté de la première moitié de la XVIII^e dynastie. Si certaines formes sont déjà attestées sous Thoutmosis I^{er} ou au début de la dynastie⁵², la majorité d'entre elles nous semblent représentatives du règne d'Hatchepsout et de celui de Thoutmosis III, que l'on regroupe généralement dans une même phase chronologique⁵³. Ainsi, l'ensemble 1, dont l'insertion stratigraphique est antérieure à l'édification du sanctuaire d'Hatchepsout, correspond à une dernière phase d'occupation du temple bâti par Thoutmosis I^{er}, et de son accès au puits, et pourrait donc dater du début du règne de la régente. Quant à l'ensemble 2, déposé à l'entrée du passage reliant le puits au sanctuaire d'Hatchepsout, il précède le chantier initié par son successeur. Nous proposons donc une datation entre la fin du règne de la reine et le début du règne de Thoutmosis III⁵⁴.

52. Par exemple les types 33C-17, 33C-19, 33C-02, 33C-16 et 33C-38

53. Voir BOURRIAU 1981, p. 72 (phase 2); ASTON 2008, p. 375 (phase 2 A)

54. Considérant la quantité de bols ornés d'un *splash*, le début du règne de Thoutmosis III nous semble néanmoins plus probable (voir ASTON 2006).

PLANCHE 1

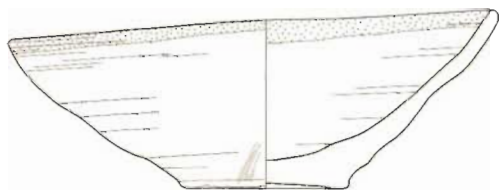
ENSEMBLE 1



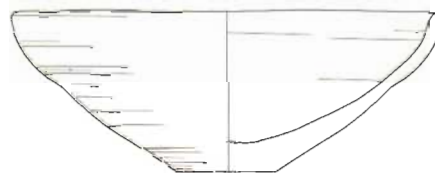
1. [33C-19]



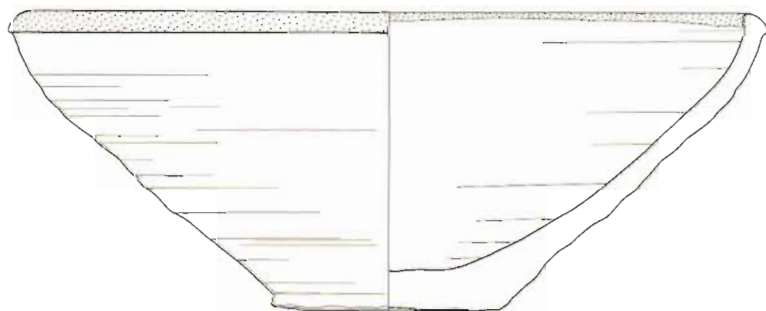
2. [33C-17]



3. [33C-02]



4. [33C-03]



5. [33C-04]



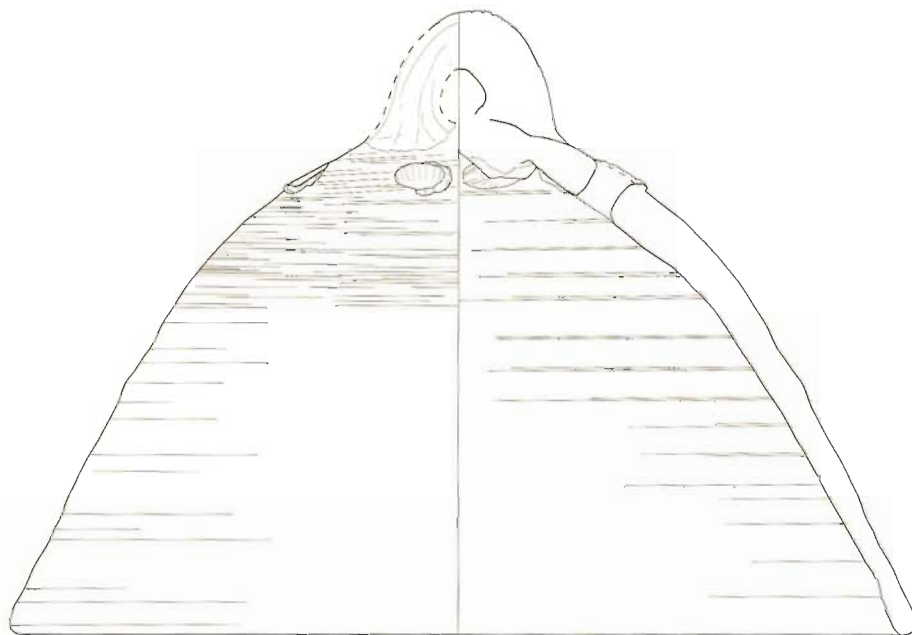
6. [33C-08]



7. [33C-07]

Éch. 1 : 3

PLANCHE 2



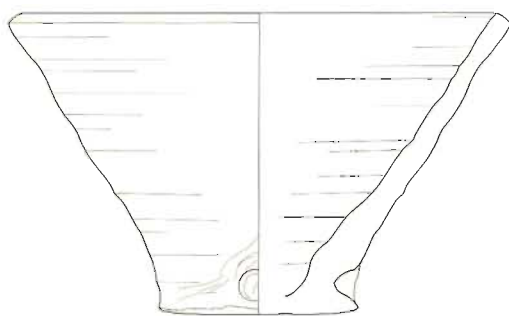
8. [33C-11]



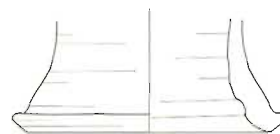
9. [33C-12]

Éch. 1 : 3

PLANCHE 3



10. [33C-01]

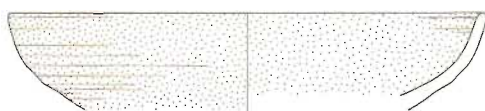


11. [33C-16]

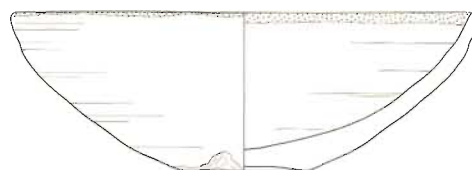


12. [33C-18]

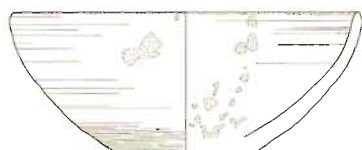
ENSEMBLE 2



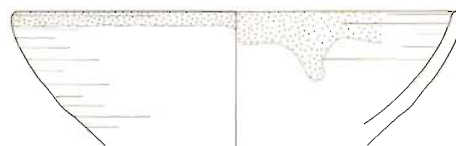
13. [33C-38]



14. [33C-14]



15. [33C-37]



16. [33C-39]



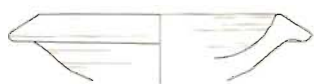
17. [33C-40]



18. [33C-41]

Éch. 1 : 3

PLANCHE 4



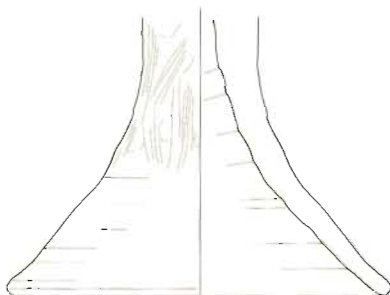
19. [33C-36]



20. [33C-35]



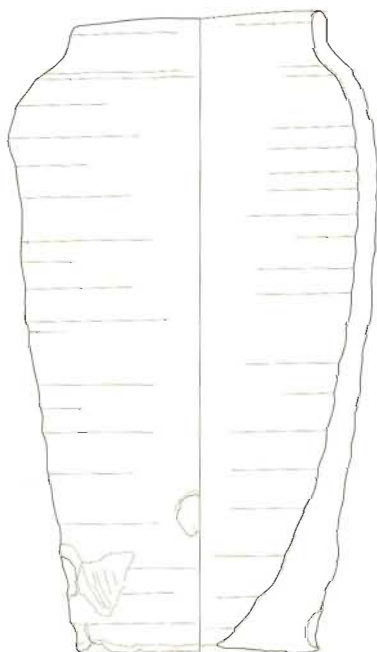
22. [33C-13]



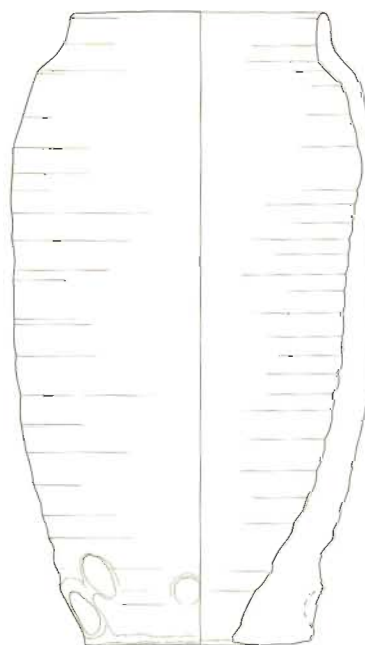
21. [33C-15]



23. [33C-42]



24. [33C-05]



25. [33C-06]

Éch. 1 : 3

Bibliographie

- ASTON 2006 David A. Aston, « Making a Splash · Ceramic Decoration in the Reigns of Tuthmosis III and Amenophis II », dans Ernst Czerny *et alii* (éd.), *Timelines · Studies in Honour of Manfred Bietak, Orientalia Lovaniensia Analecta*, 149, Louvain 2006, volume 1, pp. 65-74
- ASTON 2008 David A. Aston, *The Pottery. Untersuchungen im Totentempel des Merenptah in Theben*, IV, *Beiträge zur ägyptischen Bauforschung und Altertumskunde*, 17, Mayence 2008
- BONNET 2003 Charles Bonnet, « Rapport préliminaire sur les campagnes de 2001-2002 et 2002-2003 », *Genava*, n.s., LI, 2003, pp. 257-280
- BONNET 2007 Charles Bonnet, « La ville de Doukki Gel après les derniers chantiers archéologiques », *Genava*, n.s., LV, 2007, pp. 187-200
- BONNET 2009 Charles Bonnet, « Un ensemble religieux nubien devant une forteresse égyptienne du début de la XVIII^e dynastie · Mission archéologique suisse à Doukki Gel – Kerma (Soudan) », *Genava*, n.s., LVII, 2009, pp. 95-108
- BOURRIAU 1981 Janine D. Bourriau, *Umm El-Gaab · Pottery from the Nile Valley Before the Arab Conquest*, catalogue d'exposition, Cambridge, Fitzwilliam Museum, 6 octobre - 11 décembre 1981, Cambridge 1981
- BOURRIAU 1997 Janine D. Bourriau, « Beyond Avaris · The Second Intermediate Period in Egypt Outside the Eastern Delta », dans Eliezer D. Oren (éd.), *The Hyksos · New Historical and Archaeological Perspectives*, Philadelphie 1997, pp. 159-182
- BOURRIAU *et alii* 2005 Janine D. Bourriau, Marleen De Meyer, Lies Op de Beeck, Stefanie Vereecken, « The Second Intermediate Period and Early New Kingdom at Deir Al-Barsha », *Ägypten und Levante*, XV, 2005, pp. 101-129
- BRISSAUD 1979 Philippe Brissaud, « La céramique égyptienne du règne d'Aménophis II à la fin de l'époque ramesside », *Bibliothèque d'étude*, 81, 1979, pp. 11-32
- BRUNTON/ENGELBACH 1927 Guy Brunton, Reginald Engelbach, *Gurob. British School of Archaeology in Egypt and Egyptian Research Account*, 41, Londres 1927
- DAMBACH/WALLERT 1966 Martin Dambach, Ingrid Wallert, « Das Tilapia-Motiv in der altägyptischen Kunst », *Chronique d'Égypte*, XLI, n° 82, 1966, pp. 273-294
- DEN DRIESCH 1983 Angela von den Driessch, « Some Archaeozoological Remarks on Fishes in Ancient Egypt », dans Caroline Grigson, Juliet Clutton-Brock (éd.), *Animals and Archaeology · 2 · Shell Middens, Fishes and Birds, British Archaeological Reports. International Series*, 183, Oxford 1983, pp. 87-110
- GAMER-WALLERT 1970 Ingrid Gamer-Wallert, *Fische und Fischkulte im Alten Ägypten, Ägyptologische Abhandlungen*, 21, 1970
- HOLTHOER 1977 Rostislav Holthoer, *New Kingdom Pharaonic Sites · The Pottery, The Scandinavian Joint Expedition to Sudanese Nubia*, 5 · 1, Uppsala 1977
- HOPE 1987 Colin A. Hope, « Innovation in the Decoration of Ceramics in the mid-18th Dynasty », *Cahiers de la céramique égyptienne*, 1, 1987, pp. 97-122
- JACQUET 1983 Jean Jacquet, *Karnak-Nord V · Le trésor de Thoutmosis I^{er} : étude architecturale, Fouilles de l'Institut français d'archéologie orientale du Caire*, 30, Le Caire 1983
- KRÖNIG 1934 Wolfgang Krönig, « Ägyptische Fayence-Schalen des Neuen Reiches », *Mitteilungen des Deutschen Archäologischen Instituts · Abteilung Kairo*, 5, 1934, pp. 144-166
- LILYQUIST 2003 Christine Lilyquist, *The Tomb of Three Foreign Wives of Tuthmosis III*, New York 2003
- MOHAMED AHMED 1992 Salah El-Din Mohamed Ahmed, *L'Agglomération napatéenne de Kerma · Enquête archéologique et ethnographique en milieu urbain*, Paris 1992
- MOND/MYERS 1940 Robert Mond, Oliver H. Myers, *Temples of Armant · A Preliminary Survey, The Egypt Exploration Society*, Londres 1940
- NAGEL 1931 Georges Nagel, « Quelques représentations de chevaux sur des poteries du Nouvel Empire », *Bulletin de l'Institut français d'archéologie orientale*, 30, 1931, pp. 185-194
- NAGEL 1938 Georges Nagel, *La Céramique du Nouvel Empire à Deir el-Medineh*, tome 1, *Documents de fouilles publiés par les membres de l'Institut français d'archéologie orientale*, 10, Le Caire 1938
- NORDSTRÖM/BOURRIAU 1993 Hans-Åke Nordström, Janine D. Bourriau, « Ceramic Technology · Clays and Fabrics », dans Dorothea Arnold, Janine D. Bourriau (éd.), *An Introduction to Ancient Egyptian Pottery*, fascicule 2, Mayence 1993, pp. 143-190
- PEET/WOOLLEY 1923 T. Eric Peet, C. Leonard Woolley, *The City of Akhenaten · Part 1 · Excavations of 1921 and 1922 at El-Amarnah, Memoir of the Egypt Exploration Society*, 38, Londres 1923
- PETRIE 1907 William M. Flinders Petrie, *Gizeh and Rifeh, British School of Archaeology in Egypt and Egyptian Research Account*, 13, Londres 1907 (1977)
- PRIESE 1991 Karl-Heinz Priese (éd.), *Ägyptisches Museum · Staatliche Museen zu Berlin, Stiftung Preussischer Kulturbesitz*, Mayence 1991
- RUFFIEUX 2005 Philippe Ruffieux, « La céramique de Doukki Gel découverte au cours des campagnes 2003-2004 et 2004-2005 », *Genava*, n.s., LIII, 2005, pp. 255-270
- SEILER 1992 Anne Seiler, « Die Keramikbearbeitung », dans Daniel Polz, « Bericht über die erste Grabungskampagne in der Nekropole von Dra' Abu el-Naga/Theben-West », *Mitteilungen des Deutschen Archäologischen Instituts · Abteilung Kairo*, 48, 1992, pp. 124-128
- SEILER 1995 Anne Seiler, « Archäologisch fassbare Kulturpraktiken in Grabkontexten der frühen 18. Dynastie in Dra' Abu el-Naga/Theben », dans Jan Assmann, Eberhard Dziobek, Heike Guksch, Friederike Kampp (éd.), *Thebanische Beamtennekropolen, Internationales Symposium Heidelberg 1993, Studien zur Archäologie und Geschichte Altägyptens*, 12, Heidelberg 1995, pp. 185-203

- SEILER 1999 Anne Seiler. « Zur Formentwicklung der Keramik der 2. Zwischenzeit und der frühen 18. Dynastie », dans Werner Kaiser *et alii*, « Stadt und Tempel von Elephantine · 25./26./27. Grabungsbericht », *Mitteilungen des Deutschen Archäologischen Instituts · Abteilung Kairo*, 55, 1999, pp. 204-224
- VALBELLE 2007 Dominique Valbelle, « Kerma · Les inscriptions et la statuaire », *Genava*, n.s., LV, 2007, pp. 213-221
- VALBELLE 2009 Dominique Valbelle, « Kerma · Les inscriptions et la statuaire », *Genava*, n.s., LVII, 2009, pp. 109-119
- VERNUS 2005 Pascal Vernus. « Tilapia », dans Pascal Vernus, Jean Yoyotte, *Bestiaire des pharaons*, Paris 2005, pp. 283-285
- WILLIAMS 1992 Bruce B. Williams, *New Kingdom Remains from Cemeteries R, V, S, and W at Qustul and Cemetery K at Adindan*, *The University of Chicago Oriental Institute Nubian Expedition*, VI, Chicago 1992
- WINLOCK 1932 Herbert E. Winlock, *The Tomb of Queen Meryet Amun at Thebes*, *The Metropolitan Museum of Art Egyptian Expedition*, VI, New York 1932

Crédits des illustrations

Auteur, fig. 5, planches 1-4 | Marion Berti, auteur, fig. 1 | Jean-Michel Yoyotte, fig. 2-4

The religious area of the Egyptian town of Pnubs, on the site of Doukki Gel, approximately one kilometer north of the ancient capital of the Kingdom of Kerma, is a never-ending source of information on the urbanism, the religious practices or the material culture of a Nubian centre under Pharaonic occupation. We will hereafter present material discovered in the southern half of the central temple during the 2007-2008 field season¹.

The sector considered (sector 33 C) is delimited to the north by the remains of the sanctuary of Thutmose IV², to the west by the southern well, and to the south by the straight precinct wall of Thutmose III³. This space includes a part of the first sanctuary of this central temple, its *temenos* and the later edifices, forming a complex web of structures which can be placed in a relative chronology after a thorough study. The epigraphy and study of the foundation deposits also yield valuable information on the identity of their sponsors⁴.

Context of the discovery of the material

For this sector as a whole, the material recorded in 2007-2008 consists in about 3,400 sherds, the majority of which come from upper strata, in relation to developments dated to the reign of Thutmose III, whereas the rest is linked to older structures, some of which could date back to the beginning of the Egyptian occupation, under the reign of Thutmose I.

The first pottery ensemble (ensemble 1, made of about 400 sherds), comes from a deposit found next to the entrance of an underground passage connecting the first state of the sanctuary to the southern well (Fig. 1 and 2). This passage, which borders the southern front of a mud brick wall, is flanked to the south by a more recent wall attributable to queen Hatshepsut. The stratigraphic position of this deposit is anterior to the edification of the queen's wall.

The second ensemble considered (ensemble 2, of approximately 250 sherds), was collected at the bottom of the descending passage leading to another underground way of access to the well, more recent and situated to the north-west of the first one. Its construction cannot have occurred before the reign of Hatshepsut (Fig. 1 and 2).

Composition of the clays (fabrics)

All the pottery presented here was thrown and is made of Nile silt. Observations with a binocular microscope allowed us to distinguish four groups of *fabrics*⁵:

NILE B1 : this *fabric* has abundant inclusions of fine sand, with scattered particles of medium, more rarely coarse sand. Fine vegetal remains (< 2 mm) are sometimes visible (as silica skeletons of the plant structure or as impressions in the clay). Moreover, it also contains fine particles of mica and of black or brown rock, more rarely limestone.

1. See the article by Charles Bonnet in the present volume (BONNET 2009)

2. See BONNET 2007, p. 194 ; VALBELLE 2007, p. 218

3. See BONNET 2009, p. 95 [r]

4. See BONNET 2009, pp. 95 and 98 [i-ii] ; VALBELLE 2007, pp. 213-221

5. Our classification is based on the Vienna system ; for more details, see NORDSTRÖM/BOURRIAU 1993. I would like to express my warmest thanks to Janine Bourriau for her generous availability, which has greatly helped in getting access to this classification system.

NILE B1 (D): identical to the preceding, it contains a low to medium quantity of limestone particles⁶ causing a strong reaction to hydrochloric acid.

NILE B2: contains abundant inclusions of fine to medium sand, with a moderate, sometimes abundant amount of coarse sand. Fine (< 2 mm) to coarse (> 5 mm) vegetal remains are found in low to moderate amount (mineral inclusions are still the majority). This *fabric* also contains fine mica and black or brown rock particles, more rarely with limestone particles, some of which show signs of decomposition.⁷

NILE B2 (D): this *fabric* differs from the preceding by the presence of limestone particles, in low to moderate quantity, causing a strong reaction to hydrochloric acid.

6. The presence of these particles being moderate at the most, we preferred to distinguish this type of clay by mentioning its tendency: (D), rather than classify it in the NILE D category. The same remark is also true for the NILE B2 (D) clay.

7. The distinction between several clays (notably the NILE B1 and NILE B2) is not always easy, there is no clear boundary between them and in some cases we're midway between the features described here.

8. Parallels: PETRIE 1907, Pl. XXVII D, Nos. 12-13; BOURRIAU 1997, Fig. 6.15, No. 28

9. Parallels: PETRIE 1907, Pl. XXVII D, No. 23; WINLOCK 1932, Fig. 16 g-j, p. 30

10. Parallels: BOURRIAU 1997, Fig. 6.15, Nos. 19 and 24; BOURRIAU *et alii* 2005, Fig. 10, No. 4, p. 111 (NILE B2 with a red stripe on the outer rim); WINLOCK 1932, Fig. 16 j, p. 30

11. Parallels: PETRIE 1907, Pl. XXVII D, No. 25; SEILER 1999, Fig. 46, No. 5, p. 208 and p. 207

12. The splash decoration was apparently trendy under the reign of Thutmose III, but there are more ancient examples of it, notably under the reign of Hatshepsut, see ASTON 2006. Parallels: SEILER 1995, Fig. 1, No. 2, p. 199; LILYQUIST 2003, Fig. 59 g, p. 94; ASTON 2006, Fig. 1 o, p. 66.

13. Parallels: SEILER 1999, Fig. 48, No. 2, p. 212 (this vessel has a narrower diameter and a red slip on the surface, but the shape of its rim is very close to our specimen); LILYQUIST 2003, Fig. 60 d, p. 94 (decorated with a splash); ASTON 2006, Fig. 3 g, p. 71 (decorated with a splash); BRUNTON/ENGELBACH 1927, Pl. XXIV, No. 40.

14. This type of large bowl often shows traces of ropes on the lip as well as on the lower parts. Parallel: HOLTHOER 1977, Pl. 26, CU 6, No. 185/241:8.

Description of the corpus

Ensemble 1

Bowls and plates

They form a large part of the ceramic material present in the temples of Doukki Gel. Such abundance is explained by their use during offering rituals. Shapes and decorations (red stripe, splash) are typical of the first half of the 18th dynasty and have many parallels in Egypt and Nubia, in religious, funerary but also residential contexts.

33C-19. Plate with direct rim. Ø of opening: 21 cm. NILE B1 (D) (Pl. 1.1)⁸.

33C-17. Bowl with narrowed rim. Ø of opening: 14.8 cm. NILE B1 (Pl. 1.2)⁹.

33C-03. Bowl with narrowed rim and flat base. Ø of opening: 17.2 cm, Ø at the base: 4 cm, height: 6.5 cm. NILE B2 (Pl. 1.4)¹⁰.

33C-02. Bowl with slightly narrowed rim and concave base. Red stripe on the outer and inner rim. Ø of opening: 19.5 cm, Ø of base: 6.6 cm, height: 6-7.2 cm. NILE B2 (Pl. 1.3)¹¹.

33C-08. Bowl or plate with flat base. Inside decorated with a red splash. Ø of base: 6 cm. NILE B1 (Pl. 1.6)¹².

Large bowls

33C-04. Large bowl with flat base and narrowed rim, decorated with an outer moulding and a red stripe inside and outside. Ø of opening: 29 cm, Ø of base: 9 cm, height: 12 cm. NILE B2 (Pl. 1.5)¹³.

33C-07. Very large bowl with rolled-out lip. Ø of opening: 44.5 cm. NILE B2 (D) (Pl. 1.7)¹⁴.

Goblet of the «flowerpot» type

Like bowls, they represent an important part of the material found at Doukki Gel.

15. See HOLTHOER 1977, pp. 83-84, WILLIAMS 1992, pp. 32-33 (Type UA). A fragment of flowerpot bearing a hieratic inscription was found in the central temple of Doukki Gel, close to the southern door of the fortifications of the early 18th dynasty. See the article by Dominique Valbelle in this volume (VALBELLE 2009, p. 115 [viii] and Fig. 11).

16. Parallels: WILLIAMS 1992, Fig. 1 a-c, p. 79; HOLTHOER 1977, Pl. 18, Type FP; LILYQUIST 2003, Fig. 63 b and f, p. 96; NAGEL 1938, Pl. XIV, Type XX; for Doukki Gel, see also RUFFIEUX 2005, pp. 264-265 (Cat. 2) and p. 262

17. Parallels: PETRIE 1907, Pl. XXVII D, Nos. 36-40, and Pl. XXVII H, Nos. 230-233; WILLIAMS 1992, Fig. 10 m, p. 88

18. Parallels: LILYQUIST 2003, p. 72 and p. 99 Fig. 69 (p74); WILLIAMS 1992, Fig. 10 p, p. 88

19. Such indentations of the rim appear elsewhere as a full decorative pattern, perhaps meant to reinforce the vegetal or floral aspect of the decoration (BRISAUD 1979, p. 19), see for example in Amarna, PELI WOOLLEY 1923, Pl. LIV, No. LXXIX/239.

20. BRISAUD 1979, p. 17

21. HOPE 1987, p. 109

22. These patterns are probably a stylisation of lotus petals, see HOPE 1987, p. 106.

23. BRISAUD 1979, p. 18

24. The application of such a slip was sometimes meant to imitate the color of a type of quality marl clay very much appreciated during the 18th dynasty, see BOURRIAU 1981, pp. 78-79, No. 150.

25. This identification was confirmed by Prof. Louis Chaix, archaeozoologist (personal communication, January 2009).

26. DAMBACH/WALLERT 1966, pp. 273-283; GAMER-WALLERT 1970, pp. 24-27; VERNUS 2005, p. 283

27. DAMBACH/WALLERT 1966, pp. 279-283; GAMER-WALLERT 1970, pp. 109-113; VERNUS 2005, p. 284

28. GAMER-WALLERT 1970, pp. 125-126; VERNUS 2005, p. 284

29. KRÖNIG 1934, pp. 157-161; DAMBACH/WALLERT 1966, p. 287

Extremely widespread in the Egyptian temples and the necropolises of the 18th dynasty, their exact function is unknown¹⁵. At Doukki Gel, most of them have a perforated base.

33C-01. Goblet of the «flowerpot» type, with straight walls, flat rim and deep fingerprints near the base. Ø of opening: 20 cm, Ø of base: 8 cm, height: 12 cm. NILE B2 (Pl. 3.10)¹⁶.

Vase or jar stands

33C-16. Base of a small vase stand. Ø of base: 10 cm. NILE B1 (D) (Pl. 3.11)¹⁷.

33C-18. Base of elongated jar stand. Ø of base: 17.3 cm. NILE B2 (Pl. 3.12)¹⁸.

Jar

33C-12. Large fragmentary jar with red and black bichrome decoration on a cream-white background. Ø of opening: ca. 21 cm. NILE B2 (Pl. 2.9).

Originally, the diameter of this vessel was probably larger: indeed, the (preserved) lower part of the belly shows an important warping which occurred during firing (Fig. 3). This deformity may have damaged the neck as well as the rim, the latter being reworked after firing to obtain its wavy aspect¹⁹ (Fig. 4). Traces of this operation are clearly visible on the lip and also explain why the upper black stripe of the decoration was damaged by the rim.

Set on a cream-white field, the decoration is composed, from top to bottom, of three black and two larger red stripes alternated, encircling the joint between the belly and the neck (reinforced by a slight moulding), then follows a high register of black inverted v-shaped patterns, placed above a series of black and red stripes of different sizes (the three last stripes are slightly separated from the rest of the decoration).

In the lower part is represented a fish with a stem in its mouth, the end of which has disappeared due to the warping. There is a leaf above the head. All the details of the animal are painted in black, except for the eye and some oval-shaped elements at the back of the head, painted red (Fig. 3 and 5).

An evolution of the monochrome decoration, the bichrome decoration (brown or black and red), added before firing²⁰, appears in the early 18th dynasty. It is used until the reign of Thutmose III²¹, then it is progressively replaced by polychrome compositions where blue predominates. The patterns most represented in bichrome decorations are concentric stripes; inverted v-shaped patterns are also very common and are still seen in polychrome decorations²². Representations of floral or animal designs are also attested²³. The decorations can be applied on a blank surface, sometimes – as in the case of our jar – the surface was first covered by a cream-white slip²⁴.

Thanks to its oval shape and elongated dorsal fin, the unfortunately incomplete fish can be identified as a tilapia²⁵, a species very often found in pharaonic representations²⁶. The reproductive behavior of this animal led the Egyptians to associate it to the god Ra²⁷: the tilapia personifies the creation and regeneration power of the demiurge, and is therefore often shown with a lotus stem in its mouth²⁸. This is how he appears on several New Kingdom faience saucers meant for funerary use²⁹. Tilapia-shaped plates are also found

in offering deposits uncovered in temples³⁰. Since it was very much appreciated by the ancient Egyptians for the quality of its flesh, it is not surprising to see it mentioned as the content of a jar in the palace of Malqata³¹.

30. DAMBACH/WALLERT 1966, p. 285

31. GAMER-WALLERT 1970, p. 66. However, an archaeozoological research on fish remains from Elephantine and northern Karnak has shown the scarcity or even absence of the tilapia in these ensembles, see DEN DRIFESCH 1983.

32. See for instance NAGEL 1931; HOPE 1987

33. See for instance PRIESE 1991, pp. 123-124, No. 75; HOPE 1987, p. 98 (SC 12071), and Pl. XXXII B

34. Although they were found in a more recent residential context, one can also mention rests of potted fish found in jars, in a building of the Napatan agglomeration of Kerma, see MOHAMED AHMED 1992, pp. 105-108.

35. We do not know any parallel to this specimen in a Pharaonic context. It could have been used to cover offerings or to close a large-size vessel, at the same time allowing its contents to breathe.

36. Although incomplete, this bowl could have presented a rounded base, a shape already attested at Doukki Gel, in a slightly more recent level (Thutmose IV), see RUFFIEUX 2005, pp. 264-265 (Cat. 3) and p. 257. See also, in the Theban region: SEILER 1992, Fig. 5, No. 4, p. 119, and p. 126; NAGEL 1938, Pl. III, Type IV, for example, Nos. 1922.90 and 1922.88; at Rifeh: PETRIE 1907, Pl. XXVII D, No. 27, and Pl. XXVII H, No. 216.

37. Parallels: HOLTHOER 1977, Pl. 26, CU 4, No. 185/622:9; for the shape of the base: LILYQUIST 2003, Fig. 64 i, p. 97

38. Parallels, for the shape: HOLTHOER 1977, Pl. 26, CU 3, No. 185/648:5, or CU 4, No. 185/606:2; WILLIAMS 1992, Fig. 126 e, p. 303, or Fig. 108 d, p. 279

39. Parallel: HOLTHOER 1977, Pl. 26, GO 1; concerning the decoration, see note 12 above

40. Since only the base is preserved, we suggest the following comparisons: HOLTHOER 1977, Pl. 26, CU 4, No. 185/572:3, or Pl. 28, Pl. 4, Nos. 185/91:4 and 35/57:2; WILLIAMS 1992, Fig. 1 o, p. 79. For the decoration, see note 12 above.

41. For this type of base, see for example WILLIAMS 1992, Fig. 1 aa, p. 79, or Fig. 1 y, p. 79; with the decoration, see HOLTHOER 1977, Pl. 25, CU 3, No. 185/515:2

The fragmentary state of the jar at Doukki Gel does not enable a valid comparison as to its shape. The peculiar style of the decoration, which differs from that of painted jars discovered in Egypt³², as well as the composition of the clay used, suggest a local production. The design of the tilapia is seldom attested on this type of vessels³³, so we cannot speculate on the meaning of such a representation here. One should note that fish bones were also found among the sherds of our deposit. So far, their poor state of preservation and small amount have prevented a clear identification. Perhaps they came from a concoction which was kept in the jar³⁴? In any case, the presence of the latter in a group deposited at the entrance of the passage connecting the sanctuary of the temple to a water hole – which apparently played an essential role in the cults of Doukki Gel – seems all the more natural.

Lid

33C-11. Bell-shaped lid, equipped with a handle on top and pierced by holes in its upper part. Ø of opening: 36 cm, height (including the handle): 25 cm. NILE B2 (Pl. 2.8)³⁵.

Ensemble 2

Bowls and plates

33C-38. Bowl with narrowed rim, covered with a red slip inside as well as outside. Ø of opening: 19 cm. NILE B1 (D) (Pl. 3.13)³⁶.

33C-14. Bowl with convex walls and slightly concave base. Rim decorated with a fine red stripe. Ø of opening: 18.5 cm, Ø of base: 5 cm, height: 6.4 cm. NILE B1 (Pl. 3.14)³⁷.

33C-39. Bowl with narrowed rim decorated with a red stripe which is larger inside and shows a smear. Base not preserved. Ø of opening: 17.5 cm. NILE B2 (Pl. 3.16)³⁸.

33C-37. Bowl with narrowed rim and convex walls. Fine red stripe on the rim, with a splash decoration inside and outside (unvoluntary?). The lower outer surface shows grooves typical of a finishing of the base after drying. Base not preserved. Ø of opening: 13.8 cm. NILE B1 (D) (Pl. 3.15)³⁹.

33C-40. Bowl or large bowl with flat base and splash decoration inside. Only the base is preserved. Ø of base: 6 cm. NILE B2 (D) (Pl. 3.17)⁴⁰.

33C-41. Bowl or plate with ring-base, splash decoration inside. Only the base is preserved. Ø of base: 3.4 cm. NILE B2 (D) (Pl. 3.18)⁴¹.

Incense burners

This shape represents an important group in the cult material of the temples. At Doukki Gel, a great quantity of sherds, sometimes of intact exemplars, are thus found. They have a rounded base, or a foot. Traces of suit can often be seen on the inner surface.

33C-36. Small incense burner with hanging lip. Base not preserved. Traces of suit on the inner surface. Ø of opening: 9.5 cm. NILE B2 (Pl. 4.19)⁴².

33C-35. Incense burner with flat rim. Base not preserved. Ø of opening: 19 cm. NILE B1 (D) (Pl. 4.20)⁴³.

33C-15. Foot of incense burner with direct rim. Upper part cut with a blade. Ø of base: 15.5 cm. NILE B1 (D) (Pl. 4.21)⁴⁴.

Jar stand

33C-13. Jar stand. Upper and lower rims moulded. Upper Ø: 21 cm, Ø of base: 19 cm, height: 12.2 cm. NILE B1 (Pl. 4.22)⁴⁵.

Beer jars

Easily identified by its careless aspect, this type of ware frequently shows – like flower-pots – deep fingerprints near the base, as well as a pierced bottom, which probably implies a symbolic use in the cult practice⁴⁶.

Present on many Pharaonic sites of the New Kingdom (especially in temples), in Nubia as well as in Egypt, beer jars are massively represented at Doukki Gel. The exemplars from contexts dated to Thutmose I to Thutmose III are generally higher, have a larger base and walls which are not very much rounded in comparison to later specimens.

33C-05. Beer jar with pierced bottom and fingerprints near the base. Ø of opening: 10 cm, Ø of base: 9.5 cm, maximum Ø: 14.5 cm, height: 25.7 cm. NILE B2 (Pl. 4.24)⁴⁷.

33C-06. Beer jar with pierced bottom and fingerprints near the base. Ø of opening: 10.2 cm, Ø of base: 9 cm, maximum Ø: 14.5 cm, height: 25.3 cm. NILE B2 (Pl. 4.25)⁴⁸.

Miniature ware

This category includes small-size replica of commonly used ware, such as bowls, plates or beer jars. As symbolic representatives of their full size models⁴⁹, these miniatures are found in foundation deposits⁵⁰, but also among the remains of offering deposits.

33C-42. Miniature pot. Base not preserved. Ø of opening: 2.2 cm, maximum Ø: 5.5 cm. NILE B1 (Pl. 4.23)⁵¹.

Dating of the ensembles

The different categories of ware present in these two ensembles – bowls, plates, flower-pots, beer jars, jar stands, miniature jars and pots – reflect well the usual composition of the offering deposits uncovered in the Egyptian temples of Doukki Gel. The comparison with 18th dynasty material found in Upper Egyptian sites (Gurob, El-Bersheh, Rifeh, the Theban region, Armant, Elephantine) and in Nubia (Qustul, Fadrus, Debeira) shows that the pottery of Doukki Gel is in accordance with the Pharaonic trends of the time: the typology as well as the decorative style of most of the pieces reflect the strong state

42. Parallels: HOLTHOER 1977, Pl. 23, BU 4; NAGEL 1938, Fig. 66, No. 79, p. 85

43. Parallels: PETRIE 1907, Pl. XXVII D, Nos. 46-47; RUFFIEUX 2005, pp. 266-267 (Cat. 14), and p. 259

44. Parallels: HOLTHOER 1977, Pl. 23, BU 4; RUFFIEUX 2005, pp. 266-267 (Cat. 17) and p. 261. At Doukki Gel, the examples of incense burner feet cut with a blade in their middle or upper part are not rare, see RUFFIEUX 2005, pp. 266-267 (Cat. 16) and p. 259.

45. Parallel: PETRIE 1907, Pl. XXVII H, No. 236

46. See HOLTHOER 1977, p. 86; BRISSAUD 1979, p. 30

47. Parallels: PETRIE 1907, Pl. XXVII J, No. 321; WILLIAMS 1992, Fig. 2 n, p. 80

48. Parallels: see note 47 above

49. See BRISSAUD 1979, p. 30

50. See for example in Karnak, JACQUET 1983, pp. 129-136, and Pl. LXIII; at Doukki Gel, BONNET 2003, p. 261 and Fig. 5

51. Parallels: MOND/MYERS 1940, Vol. 1, pp. 16-17, and Vol. 2, Pl. LII, D1-D5; PETRIE 1907, Pl. XXVII J, Nos. 279-281

influence exerted on the ancient Nubian metropolis by its new rulers. However, the composition of the *fabrics* shows the local character of the production, also illustrated by the way the tilapia is represented on the jar of the ensemble 1.

As already noted, most of the pottery studied here is comparable to material dated to the first half of the 18th dynasty. If some shapes are already attested under Thutmose I or at the beginning of the dynasty⁵², most of them are apparently representative of the reigns of Hatshepsut and Thutmose III, which are generally grouped in the same chronological phase⁵³. Thus, the ensemble 1, pertaining to strata anterior to the building of the sanctuary of Hatshepsut, corresponds to the last occupation phase of the temple built by Thutmose I and of its access to the well, and could therefore date back to the early reign of the regent. As to the ensemble 2, deposited at the entrance of the passage connecting the well to the sanctuary of Hatshepsut, it precedes the building works initiated by her successor. Thus, we propose a dating situated between the end of the reign of the queen and the early reign of Thutmose III⁵⁴.

52. As for instance the types 33C-17, 33C-19, 33C-02, 33C-16 and 33C-38

53. See BOURRIAU 1981, p. 72 (Phase 2); ASTON 2008, p. 375 (Phase 2A)

54. However, considering the quantity of bowls decorated with a splash, the beginning of the reign of Thutmose III seems more likely (see ASTON 2006).

Bibliography

- ASTON 2006 David A. Aston, «Making a Splash · Ceramic Decoration in the Reigns of Tuthmosis III and Amenophis II», dans Ernst Czerny *et alii* (éd.), *Timelines · Studies in Honour of Manfred Bietak, Orientalia Lovaniensia Analecta*, 149, Louvain 2006, volume 1, pp. 65-74
- ASTON 2008 David A. Aston, *The Pottery, Untersuchungen im Totentempel des Merenptah in Theben, IV. Beiträge zur ägyptischen Bauforschung und Altertumskunde*, 17, Mayence 2008
- BONNET 2003 Charles Bonnet, «Rapport préliminaire sur les campagnes de 2001-2002 et 2002-2003», *Genava*, n.s., LI, 2003, pp. 257-280
- BONNET 2007 Charles Bonnet, «La ville de Doukki Gel après les derniers chantiers archéologiques», *Genava*, n.s., LV, 2007, pp. 187-200
- BONNET 2009 Charles Bonnet, «Un ensemble religieux nubien devant une forteresse égyptienne du début de la XVIII^e dynastie · Mission archéologique suisse à Doukki Gel – Kerma (Soudan)», *Genava*, n.s., LVII, 2009, pp. 95-108 [i-vi]
- BOURRIAU 1981 Janine D. Bourriau, *Umm El-Ga'ab · Pottery from the Nile Valley Before the Arab Conquest*, catalogue d'exposition, Cambridge, Fitzwilliam Museum, 6 octobre – 11 décembre 1981, Cambridge 1981
- BOURRIAU 1997 Janine D. Bourriau, «Beyond Avaris · The Second Intermediate Period in Egypt Outside the Eastern Delta», dans Eliezer D. Oren (éd.), *The Hyksos · New Historical and Archaeological Perspectives*, Philadelphie 1997, pp. 159-182
- BOURRIAU *ET ALII* 2005 Janine D. Bourriau, Marleen De Meyer, Lies Op de Beeck, Stefanie Vereecken, «The Second Intermediate Period and Early New Kingdom at Deir Al-Barsha», *Ägypten und Levante*, XV, 2005, pp. 101-129
- BRISSAUD 1979 Philippe Brissaud, «La céramique égyptienne du règne d'Aménophis II à la fin de l'époque ramesside», *Bibliothèque d'étude*, 81, 1979, pp. 11-32
- BRUNTON/ENGELBACH 1927 Guy Brunton, Reginald Engelbach, *Gurob, British School of Archaeology in Egypt and Egyptian Research Account*, 41, Londres 1927
- DAMBACH/WALLERT 1966 Martin Dambach, Ingrid Wallert, «Das Tilapia-Motiv in der altägyptischen Kunst», *Chronique d'Égypte*, XLI, n° 82, 1966, pp. 273-294
- DEN DRIESCH 1983 Angela von den Driesch, «Some Archaeozoological Remarks on Fishes in Ancient Egypt», dans Caroline Grigson, Juliet Clutton-Brock (éd.), *Animals and Archaeology · 2 · Shell Middens, Fishes and Birds, British Archaeological Reports, International Series*, 183, Oxford 1983, pp. 87-110
- GAMER-WALLERT 1970 Ingrid Gamer-Wallert, *Fische und Fischkulte im Alten Ägypten, Ägyptologische Abhandlungen*, 21, 1970
- HOLTHOER 1977 Rostislav Holthoer, *New Kingdom Pharaonic Sites · The Pottery, The Scandinavian Joint Expedition to Sudanese Nubia. 5 · 1*, Uppsala 1977
- HOPE 1987 Colin A. Hope, «Innovation in the Decoration of Ceramics in the mid-18th Dynasty», *Cahiers de la céramique égyptienne*, 1, 1987, pp. 97-122
- JACQUET 1983 Jean Jacquet, *Karnak-Nord V · Le trésor de Thoutmosis I^{er} : étude architecturale. Fouilles de l'Institut français d'archéologie orientale du Caire*, 30, Le Caire 1983
- KRÖNIG 1934 Wolfgang Krönig, «Ägyptische Fayence-Schalen des Neuen Reiches», *Mitteilungen des Deutschen Archäologischen Instituts · Abteilung Kairo*, 5, 1934, pp. 144-166
- LILYQUIST 2003 Christine Lilyquist, *The Tomb of Three Foreign Wives of Tuthmosis III*, New York 2003
- MOHAMED AHMED 1992 Salah El-Din Mohamed Ahmed, *L'Agglomération napatéenne de Kerma · Enquête archéologique et ethnographique en milieu urbain*, Paris 1992

- MOND/MYERS 1940 Robert Mond, Oliver H. Myers, *Temples of Armant · A Preliminary Survey*, *The Egypt Exploration Society*, Londres 1940
- NAGEL 1931 Georges Nagel, «Quelques représentations de chevaux sur des poteries du Nouvel Empire», *Bulletin de l'Institut français d'archéologie orientale*, 30, 1931, pp. 185-194
- NAGEL 1938 Georges Nagel, *La Céramique du Nouvel Empire à Deir el-Medineh*, tome 1, *Documents de fouilles publiés par les membres de l'Institut français d'archéologie orientale*, 10, Le Caire 1938
- NORDSTRÖM/BOURRIAU 1993 Hans-Åke Nordström, Janine D. Bourriau, «Ceramic Technology · Clays and Fabrics», dans Dorothea Arnold, Janine D. Bourriau (éd.), *An Introduction to Ancient Egyptian Pottery*, fascicule 2, Mayence 1993, pp. 143-190
- PLEET/WOOLLEY 1923 T. Eric Peet, C. Leonard Woolley, *The City of Akhenaten · Part 1 · Excavations of 1921 and 1922 at El-Amarnah*, *Memoir of the Egypt Exploration Society*, 38, Londres 1923
- PETRIE 1907 William M. Flinders Petrie, *Gizeh and Rifeh*, *British School of Archaeology in Egypt and Egyptian Research Account*, 13, Londres 1907 (1977)
- PRIESE 1991 Karl-Heinz Priese (éd.), *Ägyptisches Museum · Staatliche Museen zu Berlin. Stiftung Preussischer Kulturbesitz*, Mayence 1991
- RUFFIEUX 2005 Philippe Ruffieux, «La céramique de Doukki Gel découverte au cours des campagnes 2003-2004 et 2004-2005», *Genava*, n.s., LIII, 2005, pp. 255-270
- SEILER 1992 Anne Seiler, «Die Keramikbearbeitung», dans Daniel Polz, «Bericht über die erste Grabungskampagne in der Nekropole von Dra' Abu el-Naga/Theben-West», *Mitteilungen des Deutschen Archäologischen Instituts · Abteilung Kairo*, 48, 1992, pp. 124-128
- SEILER 1995 Anne Seiler, «Archäologisch fassbare Kultpraktiken in Grabkontexten der frühen 18. Dynastie in Dra' Abu el-Naga/Theben», dans Jan Assmann, Eberhard Dziobek, Heike Guksch, Friederike Kampp (éd.), *Thebanische Beamtennekropolen. Internationales Symposium Heidelberg 1993, Studien zur Archäologie und Geschichte Altägyptens*, 12, Heidelberg 1995, pp. 185-203
- SEILER 1999 Anne Seiler, «Zur Formentwicklung der Keramik der 2. Zwischenzeit und der frühen 18. Dynastie», dans Werner Kaiser *et alii*, «Stadt und Tempel von Elephantine · 25./26./27. Grabungsbericht», *Mitteilungen des Deutschen Archäologischen Instituts · Abteilung Kairo*, 55, 1999, pp. 204-224
- VALBELLE 2007 Dominique Valbelle, «Kerma · Les inscriptions et la statuaire», *Genava*, n.s., LV, 2007, pp. 213-221
- VALBELLE 2009 Dominique Valbelle, «Kerma · Les inscriptions et la statuaire», *Genava*, n.s., LVII, 2009, pp. 109-119 [vii-ix]
- VERNUS 2005 Pascal Vernus, «Tilapia», dans Pascal Vernus, Jean Yoyotte, *Bestiaire des pharaons*, Paris 2005, pp. 283-285
- WILLIAMS 1992 Bruce B. Williams, *New Kingdom Remains from Cemeteries R, V, S, and W at Qustul and Cemetery K at Adindan*, *The University of Chicago Oriental Institute Nubian Expedition*, VI, Chicago 1992
- WINLOCK 1932 Herbert E. Winlock, *The Tomb of Queen Meryet Amun at Thebes*, *The Metropolitan Museum of Art Egyptian Expedition*, VI, New York 1932

Figure captions

- Fig. 1 [page 122] Doukki Gel | Plan of the religious area and location of the ensembles of pottery studied.
- Fig. 2 [page 122] Doukki Gel | The sector studied, viewing west. Left arrow : entrance of the first underground passageway (ensemble 1). Right arrow : entrance of the second underground passage (ensemble 2).
- Fig. 3 [page 124] Doukki Gel | Fragment of the belly of the 33C-12 jar with its bichrome decoration and tilapia design. The warping of the belly can be seen to the far left.
- Fig. 4 [page 124] Doukki Gel | Fragment of the upper part of the 33C-12 jar. Note the shape of the rim recut after firing.
- Fig. 5 [page 125] Doukki Gel | Fac-simile drawing of the fish seen on the 33C-12 jar.

SOMMAIRE

Charles Bonnet

Un ensemble religieux nubien devant une forteresse égyptienne du début de la XVIII^e dynastie · Mission archéologique suisse à Doukki Gel – Kerma (Soudan)

Dominique Valbelle

Kerma · Les inscriptions et la statuaire

Philippe Ruffieux

Poteries découvertes dans un temple égyptien de la XVIII^e dynastie à Doukki Gel (Kerma)

English translations by Pierre Meyrat



LA BACONNIÈRE
arts

REVUE D'HISTOIRE DE L'ART ET D'ARCHÉOLOGIE

MUSÉE D'ART ET D'HISTOIRE | LA BACONNIÈRE/ARTS
VILLE DE GENÈVE | DÉPARTEMENT DE LA CULTURE

Revue fondée en 1923 par Waldemar Deonna, avec la collaboration de Louis Blondel
Parution en décembre de chaque année

Administration

Musée d'art et d'histoire | Boulevard Émile-Jaques-Dalcroze 11 | Case postale 3432 | CH-1211 Genève 3
Téléphone : +41 (0)22 418 26 00 | Télécopie : +41 (0)22 418 26 01
Messagerie électronique : genava.mah@ville-gc.ch

Vente au numéro et diffusion

Éditions Médecine & Hygiène · Département livre | Chemin de la Mousse 46 | CH-1225 Chêne-Bourg
Téléphone : +41 (0)22 869 00 11 | Télécopie : +41 (0)22 869 00 10
Messagerie électronique : livre@medecinehygiene.ch

Abonnements

Éditions Médecine & Hygiène | Case postale 475 | CH-1225 Chêne-Bourg
Téléphone : +41 (0)22 702 93 11 | Télécopie : +41 (0)22 702 93 55
Messagerie électronique : livre@medecinehygiene.ch

© 2009 Musée d'art et d'histoire | Ayants droit | La Baconnière/Arts Éditeur · M&H Département livre
Tous droits de reproduction, de traduction et d'adaptation réservés pour tous les pays

ISSN 0072-0585 | ISBN 978-2-915306-37-8

